

## Аналитическая справка о результатах итоговой диагностики речевого развития детей с ТНР старшей речевой группы №3.

От 17.05.2021

В период с 26.04 по 14.05.2021 учителем-логопедом Сухогузовой А.А. проводилась итоговая диагностика речевого развития детей старшей речевой группы №3, с целью выявления уровня усвоения образовательной программы и подведения итогов на конец учебного года.

В обследовании приняли участие 10 (90%) воспитанников группы из 11, 6 мальчиков и 4 девочки.

Обследование проводилось по следующим параметрам:

1. Звукопроизношение.
2. Фонематические процессы.
3. Словарный запас.
4. Грамматический строй речи.
5. Связная речь.

### Критерии оценки уровня функций.

№	Параметры	Уровень развития функции	Характеристика
1.	Звукопроизношение	Низкий (0-1 балл)	Нарушено несколько групп звуков.
		Средний (2 балла)	Звуки присутствуют, но не автоматизированы. При речевой нагрузке – общая смазанность речи.
		Высокий (3 балла)	Звукопроизношение в норме.
2.	Фонематические процессы	Низкий (0-1 балл)	Не слышит данный звук, не дифференцирует оппозиционные звуки в какой-либо группе.
		Средний (2 балла)	С заданием справляется, но допускает несколько ошибок.
		Высокий (3 балла)	Фонематические процессы в норме.
3.	Словарный запас	Низкий (0-1 балл)	Активный словарь ограничен бытовым уровнем. Владеет простыми обобщающими понятиями, в речи в основном использует существительные и глаголы.
		Средний (2 балла)	Использует все части речи. Использует простые предлоги, в употреблении сложных предлогов допускает ошибки. Пользуется антонимами, при подборе синонимов

			испытывает затруднения.
		Высокий (3 балла)	Активный словарь близок к возрастной норме.
4.	Грамматический строй речи	Низкий (0-1 балл)	Речь резко аграмматична. Допускает большое количество ошибок при словообразовании и словоизменении.
		Средний (2 балла)	Допускает незначительное количество ошибок при словообразовании и словоизменении.
		Высокий (3 балла)	Грамматический строй близок к возрастной норме.
5.	Связная речь	Низкий (0-1 балл)	Фразовая речь резко аграмматична. Испытывает значительные затруднения
		Средний (2 балла)	При составлении рассказа использует не более 2-3 предложений; не пользуется планом при составлении рассказа; при описании использует не более двух признаков.
		Высокий (3 балла)	Умеет построить рассказ, пользуясь простыми распространенными предложениями и предложениями сложной синтаксической конструкции.

### Результаты итогового мониторинга.

**Обследование словарного запаса** детей старшей речевой группы №3 показало следующие результаты:

*Низкий уровень* развития словарного запаса имеют 2 ребенка из 10 обследуемых (20%).

*Средний уровень* развития словарного запаса показали 8 детей из 10 (80%).

*Высокий уровень* развития словарного запаса выявлен не был.

**Обследование областей речевого развития** (звукопроизношение, слоговая структура слова, словарный запас, фонематический слух, грамматический строй речи, навыки связной речи, знания об окружающем, коммуникативные навыки) детей старшей речевой группы №3 выявило следующие результаты:

*Знания не сформированы* у 1 ребёнка из 10 – 10%.

*Знания частично сформированы* у 9 детей из 10 – 90%.

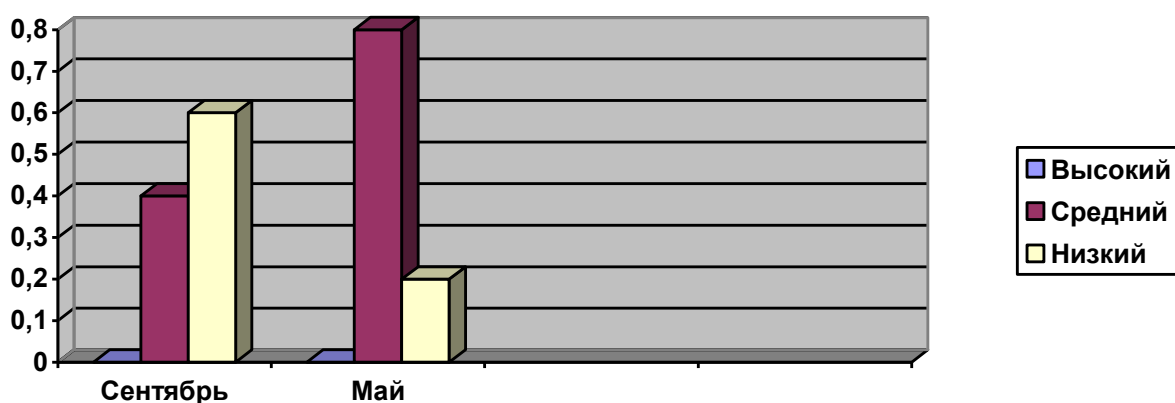
*Знания полностью сформированы* – не выявлено.

## Сравнительный анализ начального и итогового мониторинга речевого развития детей старшей логопедической группы №3.

### Развитие словарного запаса.

	Высокий уровень	Средний уровень	Низкий уровень
Сентябрь	0	40% (5 человек)	60% (6 человек)
Май	0	80% (8 человек)	20% (2 человека)

В развитии словарного запаса у детей видна положительная динамика: показатели низкого уровня развития словарного запаса снизились с 60% до 20%. А показатели среднего уровня развития возросли с 40% до 80%.

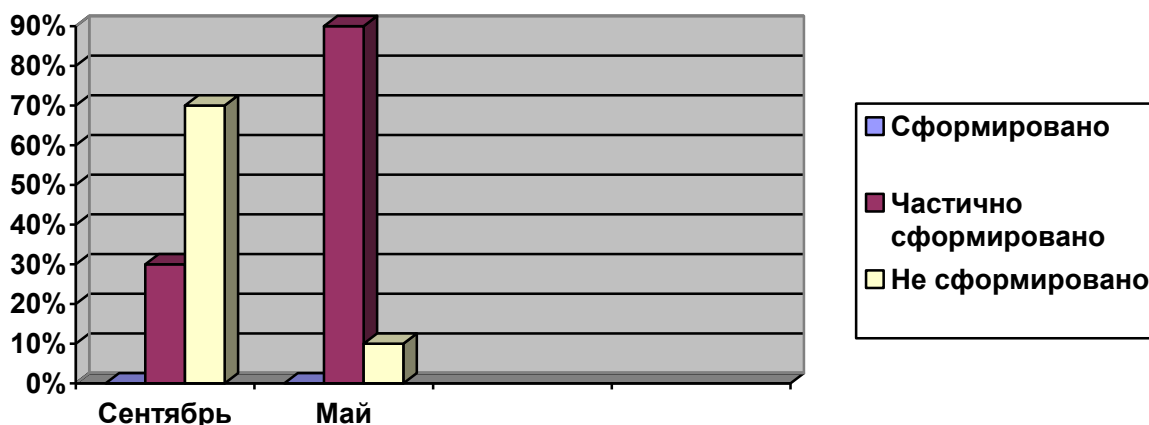


### Речевое развитие.

	Сформировано	Частично сформировано	Не сформировано
Сентябрь	0	30% (4 человека)	70% (7 человек)
Май	0	90% (9 человек)	10% (1 человек)

В речевом развитии детей в целом наблюдается положительная динамика. По результатам диагностики в сентябре знания были не сформированы у 7 человек (70%), результат диагностики мае - знания не сформированы у 1 ребёнка (10%).

Знания частично сформированы по итогам диагностики в мае у 9 детей (90%), что на 60% больше, чем было в сентябре (4 человека, 30%).



### Вывод.

В течение всего учебного года велась системная коррекционная работа по преодолению речевых нарушений у детей. Из таблиц мы видим, что у детей на начало года были не сформированы многие компоненты речи. В течение года создавались оптимальные условия для преодоления речевых нарушений у детей, для коррекции негативных особенностей эмоционально-личностной сферы дошкольников.

Благодаря системной работе были достигнуты хорошие результаты (это видно в таблице и диаграмме результатов). В работе были использованы различные программы по преодолению общего недоразвития речи у детей (с 4 до 7 лет), здоровьесберегающие технологии, психогимнастика, информационно-коммуникативные технологии. А также осуществлялось тесное взаимодействие с воспитателями и родителями. Благодаря этому сотрудничеству закреплялись знания и умения детей, полученные на логопедических занятиях. Таким образом, к концу учебного года показатели улучшились.

### Рекомендации на следующий учебный год.

**Учителю-логопеду:** коррекционную работу направить на совершенствование всех структурных компонентов речи (фонетики, лексики, грамматики, укреплению и развитию артикуляционного аппарата и мелкой моторики рук). Особое внимание обратить на детей показавших низкий уровень по результатам мониторинга. Провести беседу с родителями детей, показавших низкий уровень речевого развития о необходимости посещения регулярных занятий и выполнении домашних заданий.

**Педагогу-психологу:** проводить коррекционно-развивающую работу с детьми с низким уровнем речевого развития. В ходе работы развивать у детей аналитико-синтетическую деятельность: формировать классификации, обобщающие понятия, развивать способности анализировать простые закономерности. Развивать навыки сосредоточения и устойчивости

внимания, формировать навыки произвольного внимания и воображения, развивать объем и устойчивость внимания.

**Воспитателям:** использовать в организации досуга детей, задания из тетради взаимосвязи учителя-логопеда и воспитателей (пальчиковые игры, игры по развитию фонематического слуха, коррекции грамматического строя, а также игры и задания для обогащения словаря и развития связной речи). Посвящать время чтению художественной литературы, с последующим обсуждением прочитанного. Учить отвечать на вопросы полным предложением, строить развернутый диалог. Учить детей правильно держать карандаш, чаще использовать на занятиях прописи, раскраски, штриховки.