

Аналитическая справка о результатах итоговой диагностики речевого развития детей с ТНР подготовительной речевой группы №2.

От 15.05.2024

В период с 02.05.2024 по 15.05.2024 учителем-логопедом Сухогузовой А.А. проводилась итоговая диагностика речевого развития детей подготовительной речевой группы №2, с целью выявления уровня усвоения образовательной программы и подведения итогов на конец учебного года.

В обследовании приняли участие 8 (100%) воспитанников группы из 8, 5 мальчиков и 3 девочки.

Обследование проводилось по следующим параметрам:

1. Звукопроизношение.
2. Фонематические процессы.
3. Словарный запас.
4. Грамматический строй речи.
5. Связная речь.

Критерии оценки уровня функций.

| № | Параметры | Уровень развития функции | Характеристика |
|----|---------------------------|--------------------------|---|
| 1. | Звукопроизношение | Низкий (0-1 балл) | Нарушено несколько групп звуков. |
| | | Средний (2 балла) | Звуки присутствуют, но не автоматизированы. При речевой нагрузке – общая смазанность речи. |
| | | Высокий (3 балла) | Звукопроизношение в норме. |
| 2. | Фонематические процессы | Низкий (0-1 балл) | Не слышит данный звук, не дифференцирует оппозиционные звуки в какой-либо группе. |
| | | Средний (2 балла) | С заданием справляется, но допускает несколько ошибок. |
| | | Высокий (3 балла) | Фонематические процессы в норме. |
| 3. | Словарный запас | Низкий (0-1 балл) | Активный словарь ограничен бытовым уровнем. Владеет простыми обобщающими понятиями, в речи в основном использует существительные и глаголы. |
| | | Средний (2 балла) | Использует все части речи. Использует простые предлоги, в употреблении сложных предлогов допускает ошибки. Пользуется антонимами, при подборе синонимов испытывает затруднения. |
| | | Высокий (3 балла) | Активный словарь близок к возрастной норме. |
| 4. | Грамматический строй речи | Низкий (0-1 балл) | Речь резко аграмматична. Допускает большое количество ошибок при словообразовании и словоизменении. |
| | | Средний (2 балла) | Допускает незначительное количество ошибок при словообразовании и словоизменении. |
| | | Высокий (3 балла) | Грамматический строй близок к возрастной норме. |
| 5. | Связная речь | Низкий (0-1 балл) | Фразовая речь резко аграмматична. Испытывает значительные |

| | | | |
|--|--|-------------------|---|
| | | | затруднения |
| | | Средний (2 балла) | При составлении рассказа использует не более 2-3 предложений; не пользуется планом при составлении рассказа; при описании использует не более двух признаков. |
| | | Высокий (3 балла) | Умеет построить рассказ, пользуясь простыми распространенными предложениями и предложениями сложной синтаксической конструкции. |

Результаты итогового мониторинга.

Обследование словарного запаса детей подготовительной речевой группы №2 показало следующие результаты:

Словарный запас недостаточно сформирован у 3 детей из 8 (86%).

Словарный запас полностью сформирован у 5 детей из 8 обследуемых (50%).

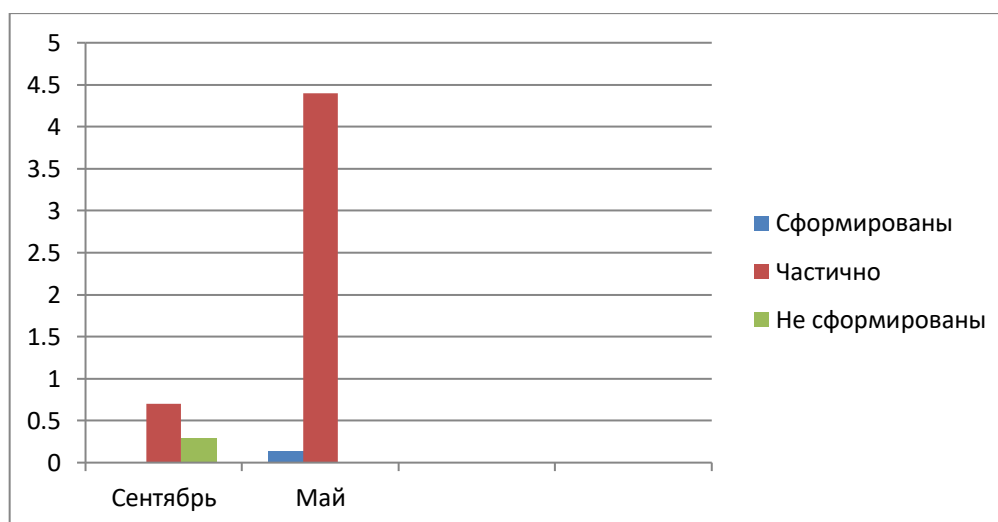
Обследование областей речевого развития (звукопроизношение, слоговая структура слова, словарный запас, фонематический слух, грамматический строй речи, навыки связной речи, знания об окружающем, коммуникативные навыки) детей подготовительной речевой группы №2 выявило следующие результаты:

Знания частично сформированы у 7 детей из 7 – 100%.

Сравнительный анализ начального и итогового мониторинга речевого развития детей подготовительной логопедической группы №2.

Развитие словарного запаса.

| | Полностью сформирован | Частично сформирован | Не сформирован |
|----------|-----------------------|----------------------|------------------|
| Сентябрь | 0 | 70% (7 человек) | 30% (3 человека) |
| Май | 14% (2 человека) | 86% (5 человек) | 0 |

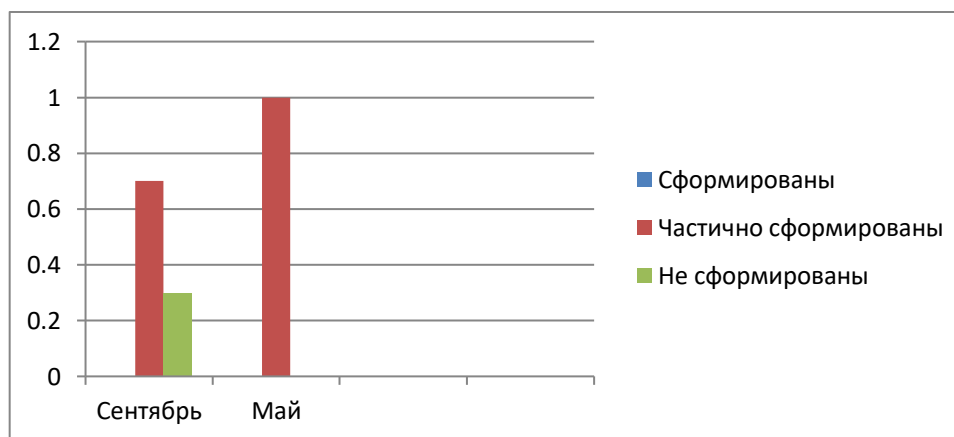


При сравнении данных мониторинга словарного запаса детей подготовительной речевой группы №2 в сентябре и мае, можно сделать вывод об улучшении показателей на конец учебного года. Сравнительный анализ представлен в таблице и диаграмме выше.

Речевое развитие.

| | Сформировано | Частично сформировано | Не сформировано |
|----------|--------------|-----------------------|-----------------|
| Сентябрь | 0 | 70% (7 детей) | 30% (3 ребенка) |
| Май | 0 | 100% (7 человек) | 0 |

В речевом развитии детей наблюдается положительная динамика. Знания частично сформированы у 100% детей. Знания не сформированы у 0 детей, в сентябре знания не были сформированы у 3 детей. Все дети за учебный год улучшили свои показатели.



Вывод.

В течение всего учебного года велась системная коррекционная работа по преодолению речевых нарушений у детей. Из таблиц мы видим, что у детей на начало года были не сформированы многие компоненты речи. В течение года создавались оптимальные условия для преодоления речевых нарушений у детей, для коррекции негативных особенностей эмоционально-личностной сферы дошкольников.

Благодаря системной работе были достигнуты хорошие результаты (это видно в таблице и диаграмме результатов). В работе были использованы различные программы по преодолению общего недоразвития речи у детей (с 4 до 7 лет), здоровьесберегающие технологии, психогимнастика, информационно-коммуникативные технологии. А также осуществлялось тесное взаимодействие с воспитателями и родителями. Благодаря этому сотрудничеству закреплялись знания и умения детей, полученные на логопедических занятиях. Таким образом, к концу учебного года видна положительная динамика. В следующем учебном году продолжим проводить коррекционную работу совместно с воспитателями, специалистами и родителями группы.